

EKSPERTINIO VERTINIMO GAIRĖS

MOKSLININKŲ GRUPIŲ PROJEKTŲ

XIV KVIETIMO PARAIŠKOMS VERTINTI

Vilnius, 2025

Turinys

1. Paraiškų vertinimas	3
1.1. Bendrosios vertinimo nuostatos	3
1.2. Ekspertinio vertinimo procesas	3
1.3. Ekspertų komisija	6
1.3.1. Ekspertų komisijos narių veiklos principai	6
1.3.2. Eksperto pasižadėjimas	6
1.3.3. Skaidrumo politika	7
2. Vertinimo formos dalys ir kriterijai	7
2.1. Etinių klausimų sprendimo įvertinimas	7
2.2. Įvertinimas pagal kitus kriterijus	8
2.3. Pirmumo eilės sudarymas	13
2.4. Projekto išlaidų sąmatos tinkamumo įvertinimas	13
2.5. Kitos pastabos	14
2.6. Galutinė išvada	14
2.7. Vertinimo komentarai	15
2.8. Darbas Paraiškų ir ataskaitų teikimo elektroninėje sistemoje	15
3. Komisijos posėdis	16
3.1. Pasiruošimas komisijos posėdžiui ir jo formatas	16
3.2. Autorinė sutartis ir užmokestis už atliktą ekspertinį vertinimą	16
3.3. Duomenų apsaugos politika	16
4. Dirbtinio intelekto naudojimas ekspertinio vertinimo metu	17

1. Paraiškų vertinimas

1.1. Bendrosios vertinimo nuostatos

Paraiškos vertinamos atsižvelgus į projektams, jų vykdytojams ir išlaidoms keliamus bendruosius reikalavimus, nurodytus [Lietuvos mokslo tarybos mokslo ir sklaidos projektų konkursinio finansavimo bendrosiose taisyklėse](#) bei kituose dokumentuose, skelbiamuose [Mokslininkų grupių projektų tinklalapyje](#). Šio kvietimo mokslininkų grupių projektų paraiškoms taikomi ir specialieji reikalavimai.

Paraiškos vertinamos laikantis [Projektų ir jų ataskaitų ekspertinio vertinimo tvarkos apraše](#) išdėstytų reikalavimų ir vertinimo formoje nustatytų vertinimo kriterijų. Visos pateiktos paraiškos turi būti vertinamos vienodai, tik pagal jų mokslinę kokybę ir tik šio kvietimo paraiškų kontekste. Ekspertų komisijos narys privalo vengti bet kokio subjektyvumo. Esant galimam interesų konfliktui, nedelsdamas apie tai pranešti Lietuvos mokslo tarybos (toliau – LMT) administracijos darbuotojui, organizuojančiam ekspertų komisijos darbą. Prašome laikytis autorių teisių apsaugos, duomenų apsaugos bei ekspertų anonimiškumo reikalavimų.

1.2. Ekspertinio vertinimo procesas

Ekspertinis vertinimas yra viena iš svarbiausių LMT, kaip finansuojančios organizacijos, veiklų. Ekspertų komisijos vertina visas pateiktas paraiškas. Siekiant užtikrinti nešališką vertinimą, ekspertinio vertinimo procesas yra neviešas ir konfidencialus.

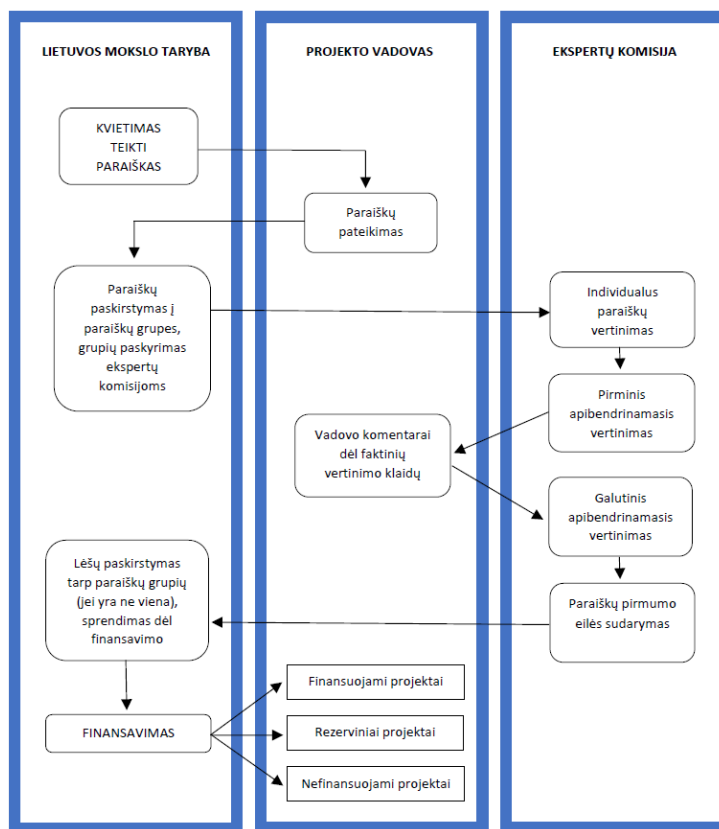
Kvietimui pateiktos paraiškos, atitikusios administracinės patikros reikalavimus, gali būti suskirstytos į kelias paraiškų grupes pagal projektų mokslo (meno) kryptis ir (ar) tematikas. Sudaroma tiek ekspertų komisijų, kiek jų manoma esant būtina tinkamam paraiškų ekspertiniam vertinimui atlikti. Vienai ekspertų komisijai gali būti pavedama atlikti ne vienos paraiškų grupės paraiškų vertinimą.

Vertinimo procesas susideda iš dviejų etapų – individualaus ir apibendrinamojo vertinimo, kurie paprastai trunka 1–2 mėnesius (su išsamia ekspertinio vertinimo proceso organizavimo schema galite susipažinti žemiau, žr. pav.).

Iš pradžių paraišką, nežinodami vienas apie kitą, individualiai įvertina du–trys (priklausomai nuo teikiamos paraiškos sąmatinės vertės) ekspertų komisijos nariai. Paraišką įvertinti individualiai paskirsto ekspertų komisijos vadovas. Siekiama išvengti [Lietuvos mokslo tarybos ekspertų ir jų veiklos bendrosios taisyklėse](#) nurodytų aplinkybių, galinčių sukelti eksperto interesų konfliktą. Ekspertų komisijos vadovas individualių vertinimų neatlieka. Ekspertų komisijos nariui dėl iš anksto nenumatytų aplinkybių nepateikus individualaus įvertinimo, ekspertų komisijos vadovas paskiria kitą komisijos narį atlikti vertinimą. Ekspertų komisijos narių komentarai ir pagal vertinimo kriterijus siūlomi įverčiai yra aptariami ekspertų komisijos posėdyje, kuriame kviečiami dalyvauti visi komisijai paskirtas paraišką vertinę ekspertų komisijos nariai. Posėdžio metu ekspertų komisija, atsižvelgusi į individualų vertinimą atlikusių ekspertų skirtus įverčius ir komentarus, bendru sutarimu apsisprendžia dėl kiekvienos paraiškos pirminio apibendrinamojo įvertinimo. Jam parengti paprastai

paskiriamas vienas iš individualų vertinimą atlikusių ir komisijos posėdyje dalyvavusių ekspertų, o ekspertų komisijos vadovas užtikrina, kad apibendrinamasis įvertinimas būtų toks, dėl kurio sutarta ekspertų komisijos posėdyje.

Parengus pirminius apibendrinamuosius įvertinimus, kiekvieno projekto vadovui yra pranešama, kad jis gali susipažinti su paraiškos pirminiu apibendrinamuoju įvertinimu ir nurodyti faktines paraiškos įvertinimo klaidas, jei mano, kad tokių yra. Projekto vadovui nurodžius faktinių įvertinimo klaidų, ekspertų komisija jas kolegialiai apsvarsto ir, jei reikia, atitinkamai pataiso apibendrinamąjį vertinimą (įverčius ir (ar) komentarus) bei parengia galutinį apibendrinamąjį įvertinimą. Jei projekto vadovas nenurodo faktinių paraiškos įvertinimo klaidų, pirminis apibendrinamasis įvertinimas nėra keičiamas ir laikomas galutiniu.



Pav. Ekspertinio vertinimo procesas

Ekspertų komisija vertintas paraiškas suskirsto į finansuotinas ir nefinansuotinas. Pagal ekspertų komisijos posėdyje priimtus galutinius apibendrinamuosius paraiškų įvertinimus ir juose nustatytus kiekvienos paraiškos suminius įverčius sudaroma finansuotinių paraiškų pirmumo eilė (-ės). Jei komisija vertino ne vienos paraiškų grupės paraiškas (pavyzdžiui, konkrečios mokslo krypties ar tematikos skirtingų konkursų paraiškas), sudaromos atskiros finansuotinių paraiškų pirmumo eilės kiekvienoje paraiškų grupėje.

Visoms kvietimo paraiškas vertinusioms ekspertų komisijoms pateikus savo vertintų paraiškų grupių pirmumo eiles, galutinį sprendimą dėl finansuojamų projektų priima LMT pirmininkas komitetų siūlymu. Finansuojamų projektų sąrašas kiekviename konkurse rengiamas laikantis ekspertų komisijos sudarytos finansuotinių paraiškų pirmumo eilės. Paprastai ne visos ekspertų komisijų finansuotinomis pripažintos paraiškos yra finansuojamos – priimant sprendimą dėl finansavimo atsižvelgiama į paraiškų grupes, kurios paskirstomos įvertinus kvietimui numatytą lėšų sumą, gautų paraiškų, ekspertų komisijų finansuotinomis pripažintų paraiškų skaičių ir kt.

Dalis ekspertų komisijų finansuotinomis pripažintų paraiškų, kurių finansavimui neužteko lėšų, komitetų siūlymu gali būti įtraukiamos į rezervinių projektų sąrašą. Rezervinių projektų sąrašas rengiamas laikantis ekspertų komisijos sudarytos finansuotinių paraiškų pirmumo eilės. Rezervinio sąrašo paraiškos gali būti finansuojamos atsiradus lėšų (perskirsčius kitoms LMT priemonėms numatytas ir nepanaudotas lėšas, gavus papildomų asignavimų, kvietimus laimėjusių projektų vadovams nepasirašius sutarčių ir t. t.).

Jei projekto vadovas ir vykdančioji institucija nesutinka su LMT pirmininko sprendimu, priimtu paraiškos ekspertinio įvertinimo pagrindu, jie gali teikti apeliaciją [Lietuvos mokslo tarybos mokslo ir sklaidos projektų konkursinio finansavimo bendrosiose taisyklėse](#) nurodytais pagrindais, nustatyta tvarka ir terminais. Apeliacijos, atitinkančios joms keliamus reikalavimus, teikiamos svarstyti LMT Konkursinio finansavimo apeliacinei komisijai (toliau – Apeliacinė komisija).

Apeliacinė komisija, išnagrinėjusi apeliaciją, priima vieną iš šių motyvuotų sprendimų: apeliaciją tenkinti (nurodant, pilna apimtimi ar iš dalies) arba apeliacijos netenkinti. LMT pirmininkas, įvertinęs Apeliacinės komisijos priimtą motyvuotą sprendimą apeliaciją tenkinti, gali nurodyti ekspertų komisijai, vertinusiai paraišką, atlikti pakartotinį jos ekspertinį vertinimą (jei apeliacija buvo teikta dėl ekspertinio vertinimo metu padarytų faktinių klaidų ar procedūrinių neatitikimų).

LMT pirmininko sprendimas taip pat gali būti skundžiamas per vieną mėnesį nuo jo gavimo dienos Lietuvos administracinių ginčų komisijai Lietuvos Respublikos ikiteisminio administracinių ginčų nagrinėjimo tvarkos įstatymo nustatyta tvarka arba Regionų administraciniam teismui Lietuvos Respublikos administracinių bylų teisenos įstatymo nustatyta tvarka.

1.3. Ekspertų komisija

1.3.1. Ekspertų komisijos narių veiklos principai

Ekspertų komisijos narys ar pavienis ekspertas, atlikdamas jam pavestą darbą, turi vadovautis pagrindiniais principais, nurodytais [Lietuvos mokslo tarybos ekspertų ir jų veiklos bendrosiose taisyklėse](#): profesionalumo, nešališkumo, konfidencialumo, sąžiningumo, skaidrumo, lygybės.

Ekspertų komisijos narys ar pavienis ekspertas negali atstovauti mokslo ir studijų institucijų ar verslo interesams, sureikšminti ar sumenkinti kurios nors mokslo srities ar krypties pasiekimų ir svarbos, turi vadovautis savo kompetencija, pavestą darbą privalo atlikti korektiškai ir laiku.

Ekspertų komisijos narys turi išlikti anonimiškas ir saugoti kitų komisijos narių anonimiškumą; jis turi gerbti ir saugoti vertinamojo objekto autorių teises ir intelektinę nuosavybę. Kiekvienas ekspertų komisijos narys, laikydamasis aukščiau išvardytų principų, santykius ekspertų komisijoje grindžia geranoriškumu, pagarba, kolegiškumu, pakantumu kito nuomonei. Ekspertų komisijos vadovas užtikrina, kad ekspertų komisijoje būtų laikomasi aukščiau išvardytų veiklos principų. Kiekvienas ekspertų komisijos narys prieš pradėdamas ekspertinį darbą LMT turi būti pasirašęs eksperto pasižadėjimą.

1.3.2. Eksperto pasižadėjimas

Primename anksčiau Jūsų pasirašytą eksperto pasižadėjimą ir raginame vadovautis jo teiginiais:

Paaiškėjus bent vienai iš šių aplinkybių:

- 1) asmuo, kuris turi interesą dėl objekto įvertinimo, susijęs su manimi santuokos, giminystės ar svainystės ryšiais, t. y. sutuoktinis, vaikai (įvaikiai), jų sutuoktiniai ir jų vaikai (įvaikiai); mano ir mano sutuoktinio tėvai (itėviai), seneliai, broliai ir seserys, jų sutuoktiniai ir jų vaikai (įvaikiai), pusbroliai ir pusseserės, jų sutuoktiniai;*
- 2) esu pateikęs(-usi) prašymą (kaip projekto vadovas ar vykdytojas) dalyvauti Lietuvos mokslo tarybos administruojamos programos ar priemonės, konkuruojančios dėl tų pačių lėšų dalies, konkurse;*
- 3) asmuo, kuris turi interesą dėl objekto įvertinimo, yra tyrėjas, susijęs su manimi tiesioginio arba netiesioginio (vienu lygiu aukštesnio arba žemesnio) administracinio pavaldumo ryšiais bent viename juridiniame asmenyje;*
- 4) asmuo, kuris turi interesą dėl objekto įvertinimo, yra tyrėjas, dirbantis su manimi bent vieno juridinio asmens tame pačiame smulkiausiame administraciniame vienete;*
- 5) asmuo, kuris turi interesą dėl objekto įvertinimo, su manimi yra ne senesnių kaip penkerių metų, skaičiuojant metų tikslumu, mokslinės veiklos rezultatų bendraautorius;*
- 6) asmuo, kuris turi interesą dėl objekto įvertinimo, per paskutinius penkerius metus su manimi vykdo (vykdė) bendrą projektą; ar esant kitoms aplinkybėms, neišvardytoms 1–6 punktuose ir galinčioms sukelti interesų konfliktą, įsipareigoju nedelsdamas apie tai raštu pranešti ekspertų komisijos ar pavienio eksperto darbą organizuojančiam asmeniui ir nedalyvauti svarstant interesų konfliktą keliantį klausimą.*

1.3.3. Skaidrumo politika

LMT kiekvienų metų pirmąjį ketvirtį svetainėje skelbia Tarybos ekspertų, atlikusių ekspertinį vertinimą per praėjusių kalendorinių metų laikotarpį, [sąrašą](#).

2. Vertinimo formos dalys ir kriterijai

Paraiškos vertinamos pagal LMT pirmininko patvirtintą ekspertinio vertinimo formą, kuri skelbiama Tarybos [svetainėje](#).

2.1. Etinių klausimų sprendimo įvertinimas

Vertinimo formos I dalyje reikia įvertinti, ar paraiškoje tinkamai suplanuota, kaip bus sprendžiami su projekto veiklomis susiję etiniai klausimai.

Klausimas (kriterijus)	Papildomi pastebėjimai dėl vertinimo
<p>I. Ar paraiškoje tinkamai suplanuota, kaip bus sprendžiami su projekto veiklomis susiję etiniai klausimai?</p> <p><input type="checkbox"/> TAIP <input type="checkbox"/> NE <input type="checkbox"/> NETAIKOMA</p> <p>Jei „NE“, paaiškinkite:</p>	<p>Vertindami atkreipkite dėmesį, ar tinkamai atsakyta į su projekto veiklomis susijusius etinius klausimus, t. y., ar paraiškoje tinkamai nurodyta, kad projekto vykdymas yra susijęs arba nesusijęs su etinių klausimų sprendimu.</p> <p>Jei projekto vykdymas yra susijęs su etiniais klausimais, turi būti paaiškinti su jais susiję tyrimų aspektai ir numatomi šių klausimų sprendimo būdai. Atkreipiame dėmesį, kad nuostata, jog bus kreipiamasi į institucijos ar profesinę etikos komisiją, laikoma nepakankama.</p> <p>Įvertinus „NE“ pagal šį kriterijų, paraiška tampa nefinansuotina. Tačiau ir tuo atveju, ji turi būti išsamiai įvertinta pagal visus likusius vertinimo kriterijus, nes: vertinant individualiai, neigiamas įvertinimas pagal šį kriterijų yra tik vieno iš ekspertų nuomonė, kuri gali pasikeisti diskutuojant grupinio vertinimo metu. Taip pat, net parengus pirminį apibendrinamąjį paraiškos įvertinimą po ekspertų komisijos posėdžio, projekto vadovas gali nurodyti ekspertų padarytą klaidą vertinant pagal šį kriterijų ir, ekspertų komisijai aptarus vadovo komentarus, vertinimas gali tapti teigiamu. Tokiu atveju, nesant įvertinimo pagal kitus kriterijus, paraiškos įvertinimą iš dalies tektų atlikti iš naujo.</p>

Daugiau informacijos apie mokslinių tyrimų etiką nurodyta Lietuvos Respublikos Akademinės etikos ir procedūrų kontrolieriaus 2020 m. gruodžio 10 d. įsakymu Nr. V-60 „Dėl Atitikties mokslinių tyrimų etikai vertinimo gairių tvirtinimo“ patvirtintose [gairėse](#).

2.2. Įvertinimas pagal kitus kriterijus

Vertindami paraiškas pagal II dalyje nurodytus kriterijus, atkreipkite dėmesį, kad prie kiekvieno vertinimo kriterijaus yra pateikti vertinimo aspektai, nurodantys, iš ko susideda atitinkamo kriterijaus vertinimas, ir vadovaukitės jais vertindami paraišką. Taip pat atkreipkite dėmesį ir į papildomus čia pateikiamus pastebėjimus dėl vertinimo.

Vertinimo formos II dalyje paraiškos vertinamos pagal lentelėje pateiktus vertinimo kriterijus, naudojantis nurodyta skale, atsižvelgiant į slenkstinius įverčius. Ne pagal visus kriterijus vertinimo skalė yra vienoda, nes skiriasi slenkstinis įvertis. Slenkstinis įvertis reiškia, kad tai žemiausias pagal tą vertinimo kriterijų balas, kurį skyrus paraiška pagal šį kriterijų dar bus įvertinta teigiamai. **Pažymėtina, kad vertinama 0,5 balo tikslumu – t. y. galima skirti įverčius ne tik sveikais skaičiais, bet ir pusiniais. Prašome naudotis visa balų skale ir diferencijuoti įvertinimus, t. y. neapsiriboti vidutiniais įverčiais.** Tai palengvins visos ekspertų komisijos darbą išdėstant paraiškas pirmumo eilėje, sumažins vienodais įverčiais įvertintų paraiškų skaičių. Atkreipiame dėmesį, kad siekiant aiškesnio ir objektyvesnio vertinimo, vertinimo formoje yra pateikiamas įverčio reikšmės paaiškinimas (antroji nuoroda lentelės apačioje: „² Įverčio reikšmė, vertinant pagal 1.1– 4 vertinama penkių balų skalėje 0,5 balo tikslumu)”, kuriuo prašome vadovautis.

II. Įvertinimas pagal kriterijus:

Vertinimo kriterijai ¹	Maksimalus galimas įvertis ²	Svertinis koeficientas ³	Skiriamas įvertis	Slenkstinis įvertis	Įvertinimo paaiškinimas <i>Stipriosios ir silpnosios pusės (privaloma kiekvienam vertinimo kriterijui). Komentarai privalo atitikti vertinimo kriterijus ir skiriamus įverčius².</i>
1	2	3	4	5	6
1. Išskirtinės mokslinės srities žinios: mokslinis pagrindas, tyrimo koncepcija, tikslai					
1.1. Idėjos naujumas ir ambicingumas <i>Įvertinkite, kaip plačiai siūlomi moksliniai tyrimai sprendžia svarbius mokslo uždavinius; ar projekte iškelta idėja yra nauja ir ambicinga mokslo plėtojimo požiūriu.</i>	5	2		3	Patarimai ekspertui Nurodykite stipriąsias ir silpnąsias puses, susijusias su išskirtine paraiškos mokslinė kokybe. Naujumą įvertinkite tarptautiniu (ir, jei reikia, nacionaliniu) mastu.
1.2. Projekto tikslų aiškumas ir racionalumas <i>Įvertinkite, ar projekto tikslas ir uždaviniai yra mokslškai pagrįsti, dera su naujausiomis technologijomis ir yra racionalūs.</i>	5	2		3	Ar koncepcija ir hipotezė atitinka projekto tikslus ir uždavinius?
2. Projekto įgyvendinamumas, vykdytojų grupės kompetencija ir planuojami rezultatai					
2.1. Įgyvendinamumas ir metodika <i>Įvertinkite siūlomo mokslinio metodo įgyvendinimo galimybes. Ar siūloma tyrimo metodika yra inovatyvi ir tinkama projekto tikslams pasiekti?</i>	5	1,2		3	Atkreipkite dėmesį, kad informacija, būtina paraiškai įvertinti pagal šiuos kriterijus gali būti pateikta ne tik bet kuriame Paraiškos 3.2 skyrelio punkte, bet ir, pavyzdžiui, 5.1 skyrelyje.
2.2. Darbo planas, įskaitant užduočių ir išteklių paskirstymą; rizikos valdymas <i>Įvertinkite, kiek darbo planas ir mokslinių tyrimų veikla yra racionalūs ir tinkami projekto tikslams pasiekti. Ar siūlomi ištekliai (turima pagrindinė įranga ir (arba) duomenų ištekliai) ir planuojamas projektas yra tinkami ir reikiamai pagrįsti?</i>	5	1		2	

Įvertinkite, ar paraiškoje numatytas duomenų kaupimas ir valdymas yra aiškus ir atitinka mokslo krypties (-ių) praktiką; ar numatyta galima mokslinė ir vadybinė rizika ir tinkamai aptartas jos valdymas, siekiant užtikrinti savalaikį ir tinkamą projekto įgyvendinimą.					
2.3. Projekto vykdytojų grupės sudėtis Įvertinkite, ar visa mokslinių tyrimų grupės sudėtis yra tinkama projekto tikslams pasiekti. Ar projekto vykdytojai turi reikiamą kompetenciją projektui įgyvendinti? Ar projekto veiklos tarp vykdytojų paskirstytos tinkamai, atsižvelgiant į jų kompetenciją ir projekto tikslus? Ar projekto partnerių sąveika (jei tokių yra) yra būtina ir tinkamai aprašyta?	5	1		2	Įvertinkite vykdytojų grupės ir projekto vadovo integralumą, vertindami bendrąsias kompetencijas, būtinas sėkmingam projekto įgyvendinimui; išskirkite pagrindinius kompetencijų trūkumus. Įvertinkite, ar planuojama veikla atitinka paskirtų vykdytojų prisiimtą atsakomybę ir turimą kompetenciją. Jei projekto paraišką pateikė vienas projekto vadovas, nenurodydamas vykdytojų grupės, projekto vadovas turėtų būti vertinamas kaip vykdytojų grupė. Vertindami projekto vykdytojų grupės sudėtį, atsižvelkite į informaciją, pateiktą bet kuriame Paraiškos 3.2 skyrelio punkte.
2.4. Numatomi projekto moksliniai rezultatai bei jų sklaida Įvertinkite, ar numatomi projekto rezultatai yra logiški, įmanomi ir tinkamai suplanuoti atsižvelgiant į tikslą ir uždavinius; ar rezultatų pateikimo formos, rezultatų sklaida mokslo bendruomenei yra pakankamai išsamios ir tinkamai suplanuotos.	5	1,5		2	Vertinkite projekto rezultatų ir jų sklaidos visumą, nesivadovaukite vien kiekybiniais kriterijais (projekto rezultatų, jų viešinimo veiklų (mokslo darbų) skaičius, žurnalų kvartilis pagal jų cituojamumo rodiklį (angl. <i>Journal Impact Factor</i>) ir pan.). Atkreipkite dėmesį į tai, kaip svarbiausi ir pagrindiniai projekto rezultatai bus pristatyti mokslinei visuomenei.
3. Tikėtinas projekto veiklų ir mokslinių rezultatų poveikis					
Tikėtinas indėlis į mokslo, technologijų ir (arba) inovacijų plėtrą, visuomenės ir pradedančiųjų tyrėjų profesinį tobulėjimą	5	1,2		2	

<p><i>Įvertinkite, kaip projektas prisidės prie mokslinių/technologinių/inovacijų problemų ir klausimų sprendimo ir kaip jis padės užpildyti nustatytas mokslinių tyrimų spragas. Įvertinkite, ar projektas gali turėti teigiamą poveikį socialinei, ekonominei ar kultūrinei plėtrai ir ar jis remia tvarų vystymąsi; ar numatyta projekto rezultatų sklaida atitinka projekto tikslus.</i></p> <p><i>Įvertinti poveikį visuomenei ir poveikį pradedančiųjų tyrėjų profesiniam tobulėjimui.</i></p>					
<p>4. Projekto vadovo (PV) mokslinė kompetencija ir vadovavimas</p> <p><i>Įvertinkite PV gebėjimą formuluoti naujas idėjas ir hipotezes, įskaitant pagrindinius įgūdžius, naudojamus idėjas ir tikrinant hipotezes. Atsižvelkite į PV gebėjimus perteikti tyrimų rezultatus raštu ir žodžiu. Įvertinkite neseniai gauto finansavimo, apdovanojimų ir pagrindinių pasiekimų (pvz., surinktų duomenų rinkinių, įsigytos programinės įrangos, paruoštų publikacijų, politinio indėlio ar galimo praktinio panaudojimo tam tikrame sektoriuje) svarbą projektui. Įvertinkite PV kompetencijas, susijusias su projekto tema. Įvertinkite PV vaidmenį padedant kitiems tobulėti kaip projekto vykdytojams ar projektų vadovams. Įvertinkite PV indėlį į komandos sėkmę bendradarbiaujant (tarpdisciplininiu, nacionaliniu ar tarptautiniu mastu), mokant, rengiant seminarus ir mokant studentus ar kolegas. Atsižvelkite į PV lyderystę formuojant projekto komandą ar jo vadovavimą skyriui ir (ar) institucijai bei PV indėlį į kolegų tobulėjimą įvairiuose karjeros etapuose. Įvertinkite PV dalyvavimą veikloje, kuria siekiama mokslinių tyrimų bendruomenės pažangos, kaip, pavyzdžiui, recenzavimas, darbas komitetuose,</i></p>	5	1,5		3	<p>Vertinant kompetencijas naudokite kokybinius rodiklius. Venkite nurodyti kiekybinius statistinius duomenis, tokius kaip paskelbtų straipsnių ar citatų skaičius, <i>h</i> indeksas, žurnalo kvartilis ir pan.</p> <p>Pažymėtina, kad vertinamos paraiškos, pateiktos konkursams, turintiems specifinius reikalavimus, todėl svarbu atsižvelgti, ar PV kompetencija yra tinkama vadovauti projektui. Taip pat PV patirtis, mokslinė kompetencija ir pasiekti rezultatai turėtų atitikti projekto paraiškos temą, jei tai yra aktualu.</p> <p>PV lyderystė ir moksliniai pasiekimai turėtų būti vertinami atsižvelgiant į jų tarptautinį pripažinimą ir atspindėti tam tikrą PV karjeros etapą. PV vertinimo kriterijai turi būti suderinti eksperto posėdžio metu.</p>

<i>indėlis užtikrinant mokslinių tyrimų sąžiningumą, inovacijų kultūrą ir įtrauktį (lyčių lygybę, įvairovę, mokslinių tyrimų ir inovacijų srityje dirbančių žmonių mobilumą, atlygį ir pripažinimą žmonėms, dalyvaujantiems įvairiose mokslinių tyrimų ir technologinės plėtros veiklose). Įvertinkite PV vadovaujantį vaidmenį institucijose, prisiimamą atsakomybę dirbant įvairiose įmonėse ir konsultuojant politikos formuotojus. Įvertinkite PV įsitraukimą visuomenėje, keitimąsi žiniomis ir poveikį pramonei, politikai ir visuomenės informavimui, įskaitant bendradarbiavimą su socialiniais partneriais ir indėlį į mokslinių tyrimų komercializavimą.</i>					
Bendras rezultatas⁴		57		29⁵	

1 Projektai bus reitinguojami pagal bendrą įverčių sumą mažėjančia tvarka. Jei kelioms paraiškoms suteikiama vienoda bendra įverčių suma, aukštesnė vieta pirmumo eilėje skiriama tai paraiškai, kuri atitinka išvardytas pirmumo sąlygas iš eilės: 1) paraiškos įvertis pagal 1.1 ir 1.2 kriterijų sumą yra didesnis, 2) paraiškos įvertis pagal 2.1, 2.2, 2.3 ir 2.4 kriterijų sumą yra didesnis, 3) paraiškos įvertis pagal 3 kriterijaus sumą yra didesnis, 4) paraiškos įvertis pagal 4 kriterijaus sumą yra didesnis. Jei šių sąlygų nepakanka, paraiškai suteikiama aukštesnė eilės vieta pagal toliau nurodytas sąlygas: 5) balas pagal 1.1 kriterijų yra didesnis, 6) balas pagal 1.2 kriterijų yra didesnis, 7) balas pagal 2.1 kriterijų yra didesnis, 8) balas pagal 4 kriterijų yra didesnis. Šios sąlygos taikomos tol, kol visos paraiškos bus išdėstytos pirmumo tvarka. Jei šių sąlygų nepakanka, ekspertų komisija, atlikusi papildomą tokių paraiškų analizę, turi kolegialiai nustatyti paraiškos eiliškumą.

2 Įverčio reikšmė, vertinant pagal 1.1–4 kriterijus (vertinama penkių balų skalėje 0,5 balo tikslumu):

5 – „puikiai“. Pagal atitinkamą kriterijų paraiška įvertinama „puikiai“, jei, atsižvelgiant į visus jo vertinimo aspektus, nėra trūkumų arba jie – neesminiai. Pagal kriterijaus vertinimo aspektus nurodomi paraiškos privalumai (privaloma).

4 – „gerai“. Pagal atitinkamą kriterijų paraiška įvertinama „gerai“, jei, atsižvelgiant į visus jo vertinimo aspektus, turi tik nedidelių trūkumų. Atsižvelgiant į kriterijaus vertinimo aspektus, nurodomi paraiškos privalumai ir trūkumai (privaloma).

3 – „vidutiniškai“. Pagal atitinkamą kriterijų paraiška įvertinama „vidutiniškai“, jei ne visi jo vertinimo aspektai gali būti įvertinti gerai, tačiau esami trūkumai nekeltų grėsmės projekto įgyvendinamumui ir (ar) ženkliai nesumažina projekto kokybės. Atsižvelgiant į kriterijaus vertinimo aspektus, nurodomi paraiškos privalumai ir trūkumai (privaloma).

2 – „patenkinamai“. Pagal atitinkamo kriterijaus vertinimo aspektus paraiška turi žymių trūkumų. Atsižvelgiant į kriterijaus vertinimo aspektus, nurodomi paraiškos privalumai ir trūkumai (privaloma).

1 – „nepatenkinamai“. Pagal atitinkamą vertinimo kriterijų paraiška įvertinama neigiamai. Argumentuotai nurodomi esminiai trūkumai; tarp jų ir informacijos (argumentų) atitinkamo kriterijaus konkrečioms vertinimo aspektams pagrįsti stoka (privaloma).

0 – paraiška negali būti įvertinta pagal atitinkamą kriterijų, nes nepateikta pakankamai informacijos.

³ Svertinis koeficientas skirtas tik galutinei visų kriterijų įverčių sumai (bendram balų skaičiui) nustatyti, ir nenaudojamas siekiant nustatyti, kaip duoti balai atitinka slenkstinius įverčius.

⁴ Galutinė įverčių suma apskaičiuojama sudėjus visų kriterijų įverčius ir padauginus juos iš svertinių koeficientų: $(5*2)+(5*2)+(5*1.2)+(5*1)+(5*1)+(5*1.5)+(5*1.2)+(5*1.5)=57$

⁵ Slenkstinis įvertis yra 9 balais didesnis nei visų slenkstinių įverčių pagal kiekvieną kriterijų suma.

Grafose „Maksimalus galimas įvertis“ ir „Slenkstinis įvertis“ pateikiama informacija apie to kriterijaus vertinimo maksimalų galimą įvertį, bei minimalų, t. y. slenkstinį, įvertį, norint, kad projektas būtų įvertintas kaip finansuotinas, pavyzdžiui, vertinant idėjos naujumą ir ambicingumą, maksimalus įvertis 5, o slenkstinis įvertis yra 3.

Atkreipiame dėmesį, kad yra įvesti svartiniai koeficientai, kurie skirti tik galutinei skirtų įverčių sumai pagal visus kriterijus nustatyti ir netaikomas skirtų įverčių atitikčiai slenkstiniams įverčiams nustatyti. Galutinė įverčių suma apskaičiuojama sudėjus įverčius pagal visus kriterijus, prieš tai juos padauginus iš atitinkamo kriterijaus svartinio koeficiento: $(5*2)+(5*2)+(5*1.2)+(5*1)+(5*1)+(5*1,5)+(5*1,2)+(5*1,5)=57$.

2.3. Pirmumo eilės sudarymas

Projektų pirmumo eilė nustatoma įverčių sumos mažėjimo tvarka. Tais atvejais, kai kelių paraiškų įverčių suma yra vienoda, aukštesnė vieta pirmumo eilėje skiriama tai paraiškai, kuri atitinka išvardytas pirmumo sąlygas iš eilės:

1. paraiškos įverčių suma pagal 1.1. ir 1.2. kriterijus yra didesnė;
2. paraiškos įvertis pagal 2.1., 2.2., 2.3. ir 2.4. kriterijų sumą yra didesnis;
3. paraiškos įvertis pagal 3. kriterijų yra didesnis;
4. paraiškos įvertis pagal 4. kriterijų yra didesnis.

Jei šių sąlygų nepakanka, paraiškai suteikiama aukštesnė eilės vieta pagal toliau nurodytas sąlygas:

5. balas pagal 1.1. kriterijų yra didesnis;
6. balas pagal 1.2. kriterijų yra didesnis;
7. balas pagal 2.1. kriterijų yra didesnis;
8. balas pagal 4. kriterijų yra didesnis.

Šios sąlygos taikomos tol, kol visos paraiškos išdėstomos pirmumo tvarka. Jei šių sąlygų nepakanka, paraiškos vietą pirmumo eilėje, papildomai išnagrinėjusi tokias paraiškas, kolegialiai nustato ekspertų komisija.

2.4. Projekto išlaidų sąmatos tinkamumo įvertinimas

Paraiškos formoje nereikalaujama detalaus sąmatos pagrindimo. Projekte planuojamas išlaidas bei žmogiškuosius išteklius pareiškėjai privalo nurodyti aprašydami darbo planą bei planuojamą mokslinių tyrimų veiklos seką.

Taip pat prašome atkreipti dėmesį į šiuos projekto išlaidų sąmatos vertinimo aspektus:

VERTINAMA	NEVERTINAMA
<ul style="list-style-type: none">• Ar projekto vykdytojams numatyti darbai bei jų apimtys atitinka numatytą dirbti darbo valandų skaičių – jei ne, siūlyti jį keisti.	<ul style="list-style-type: none">• Projekto vykdytojams nustatytų valandinių atlygių dydis – LMT yra nustačiusi maksimaliai leistinus valandinius atlygius, skaičiuojant projekto vykdytojų darbo užmokestį, ir jų pagrįsti nereikalauja.
	<ul style="list-style-type: none">• Institucijai numatytų netiesioginių išlaidų dydis – netiesioginės projekto išlaidos negali viršyti 20 proc. projekto tiesioginių išlaidų, tai automatiškai patikrinama teikiant paraišką el. sistemoje; jokių paaiškinimų LMT teikti nereikia.

2.5. Kitos pastabos

Vertinimo formos III dalyje „Kitos pastabos“ galite išsakyti papildomus komentarus paraiškai, kurie nesusiję su kitomis formos dalimis.

2.6. Galutinė išvada

Vertinimo formos IV dalyje „Galutinė išvada“ yra nurodoma automatiškai, atsižvelgiant į Jūsų atliktą vertinimą:

- PROJEKTAS FINANSUOTINAS
- PROJEKTAS NEFINANSUOTINAS

Projektas gali būti pripažįstamas nefinansuotinu, esant bent vienam iš šių atvejų:

1. paraiškos įvertinimas pagal I vertinimo kriterijų yra „NE“;
2. bent pagal vieną iš kitų kriterijų skirtas įvertis (nepadauginus iš svertinio koeficiento) yra mažesnis nei nustatytas slenkstinis;
3. skirtų įverčių (nepadauginus iš svertinio koeficiento) suma yra mažesnė nei 29.

Visais kitais atvejais projektas automatiškai priskiriamas prie finansuotinių.

2.7. Vertinimo komentarai

Kiekvieno eksperto skirtas įvertis turi būti išsamiai pagrįstas ir paaiškintas taip, kad, juo vadovaujantis, būtų galima atlikti apibendrinamąjį paraiškos vertinimą. Prašome atkreipti dėmesį į ekspertų įverčių komentaruose dažniausiai pasitaikančius trūkumus ir jų vengti:

TINKAMA	NETINKAMA
<ul style="list-style-type: none">• Komentarai išsamūs ir aiškūs, pagrįsti argumentais ir dera su skirtu įvertinimu balais.• Komentarai taikomi vertinamai paraiškai.	<ul style="list-style-type: none">• Komentarai neargumentuoti, labai trumpi.• Vertinimo komentaruose kartojami paraiškos teiginiai, o ne pateikiamas jos vertinimas.• Komentarai neatitinka balo, pvz., komentare nėra pastabų dėl paraiškos trūkumų, bet skiriamas žemas balas arba atvirksčiai.• Komentaruose paraiška lyginama su kitomis ekspertų vertintomis paraiškomis.
<ul style="list-style-type: none">• Vertinimas nuoseklus, o komentarai atitinka kiekvieną vertinimo formos klausimą ir nesikartoja.	<ul style="list-style-type: none">• Vienas kitam prieštaraujantys to paties eksperto tos pačios paraiškos vertinimų teiginiai, nelogiškumai.• Komentarai neatitinka vertinimo formos klausimo arba tie patys komentarai kartojasi, vertinant pagal skirtingus kriterijus.
<ul style="list-style-type: none">• Komentarų stilius korektiškas ir profesionalus, o formuluotės aiškios ir informatyvios.	<ul style="list-style-type: none">• Familiarus, emocionalus ar ironiškas komentarų stilius.• Netvirtos, aptakios, neaiškios formuluotės, daugiaprasmiai vertinimo teiginiai.
<ul style="list-style-type: none">• Komentarai konstatuojamojo pobūdžio.	<ul style="list-style-type: none">• Vertinime pateikiami tiesioginiai/atviri klausimai projekto vykdytojams dėl trūkstamos ar neaiškios informacijos, nes pagal galiojančią tvarką pareiškėjai negali pateikti atsakymų į klausimus.

2.8. Darbas Paraiškų ir ataskaitų teikimo elektroninėje sistemoje

Paraiškos vertinamos Paraiškų ir ataskaitų teikimo elektroninėje sistemoje <https://vertinimas.lmt.lt>

3. Komisijos posėdis

3.1. Pasiruošimas komisijos posėdžiui ir jo formatas

Ekspertų komisijos darbą organizuoja LMT darbuotojas, pasitaręs su ekspertų komisijos vadovu. Jis suderina su ekspertais posėdžio datą ir laiką bei praneša kitas su posėdžio organizavimu susijusias detales. Posėdžiai vyksta naudojant „*Microsoft Teams*“ programinę įrangą.

Norint, kad ekspertų komisijos posėdis būtų efektyvus, ekspertų komisijos nariai turėtų susipažinti ne tik su jiems individualiai priskirtomis, bet su visomis komisijos vertinimui pateiktomis paraiškomis, taip pat dalyvauti ekspertų komisijos posėdyje, nagrinėjančiame ekspertų komisijos vertinimui priskirtas paraiškas.

Ekspertų komisijos narys privalo atsisakyti vertinti paraišką, jeigu įžvelgia galimą interesų konfliktą. Toks ekspertų komisijos narys, aptariant paraišką, ekspertų komisijos posėdyje nedalyvauja – nurodęs interesų konfliktą sukeliančią priežastį yra atjungiamas nuo posėdžio interesų konfliktą sukeliančios paraiškos svarstymo laikotarpiui.

3.2. Autorinė sutartis ir užmokestis už atliktą ekspertinį vertinimą

Ekspertų darbas apmokamas pagal autorinę sutartį. Apskaičiuojant autorinį atlyginimą kiekvienam ekspertui atsižvelgiama į individualiai įvertintų paraiškų skaičių ir dalyvavimą ekspertų komisijos posėdyje. Daugiau informacijos rasite [svetainėje](#).

Autorinis atlyginimas išmokamas per 30 kalendorinių dienų nuo ekspertų komisijos atlikto darbo patvirtinimo, Tarybos pirmininkui priėmus sprendimą dėl kvietimo rezultatų.

Autorinis atlyginimas mokamas į eksperto nurodytą sąskaitą, pateiktą [LMT ekspertų duomenų bazėje](#).

3.3. Duomenų apsaugos politika

LMT, vadovaudamasi 2016 m. balandžio 27 d. Europos Parlamento ir Tarybos reglamento (ES) 2016/679 dėl fizinių asmenų apsaugos tvarkant asmens duomenis ir dėl laisvo tokių duomenų judėjimo 6 str. 1 d. e papunkčiu ir atsižvelgdama į LMT pirmininko įsakymu patvirtintą [Ekspertų duomenų bazės administravimo tvarkos aprašo](#) 2 priedą (Eksperto registracijos Lietuvos mokslo tarybos ekspertų duomenų bazėje anketą), renka, tvarko ir saugo eksperto pateiktus duomenis.

Duomenys saugomi ne ilgiau nei to reikalauja duomenų tvarkymo tikslai: 1) ekspertinio vertinimo proceso organizavimui, kai ieškoma tinkamų ekspertų; 2) autorinės sutarties sudarymui ir vykdymui.

Konkretūs asmens duomenų saugojimo terminai nustatyti LMT dokumentacijos plane ir kituose teisės aktuose. Pasibaigus saugojimo laikui, dokumentai ir duomenys teisės aktų nustatyta tvarka sunaikinami, išskyrus tuos, kurie įstatymuose nustatytais atvejais turi būti perduoti į valstybės archyvą.

Duomenys yra naudojami tik aukščiau nurodytais tikslais. Duomenys gali būti teikiami trečiosioms šalims tik gavus eksperto sutikimą.

4. Dirbtinio intelekto naudojimas ekspertinio vertinimo metu

Dirbtinio intelekto įrankiai negali būti naudojami paraiškų ekspertinio vertinimo metu, nes tai gali pažeisti paraiškoje pateikiamos informacijos konfidencialumą ir paraiškos autorių intelektinės nuosavybės teises bei iškreipti sąžiningo vertinimo sistemą.

